



POVODŇOVÝ PLÁN OBCE NEVŘEŇ

Zpracoval: Obecní úřad Nevřeň

Ing. Štěpánka Bejčková - starostka obce

Datum zpracování: 6.6.2014

Aktualizace 1.12.2018

Obsah:

Úvod: Povodňová charakteristika území

Věcná část: Zdroje povodňového nebezpečí
Vodní toky
Druh a rozsah ohrožení
Ohrožené objekty zvýšením hladiny vodního toku
Ohrožené objekty v důsledku dešťové lokální povodně, zimní povodně
Směrodatné povodňové stavy

Organizační část: Seznam členů povodňové komise
Místo zasedání komise v době povodně
Přijatá opatření, opatření po povodni
Způsob informování občanů povodňovou komisí obce v době nebezpečí povodně a v době jejího průběhu
Seznam míst, která lze využít k přechodnému pobytu evakuovaných občanů
Způsob zajištění evakuace
Průběžné vedení evidence evakuovaných občanů
Zajištění stravy a jiných nezbytných prostředků pro evakuované občany
Dostupné síly a prostředky k likvidaci škod způsobených povodní
Přehled organizace povodňové ochrany
Evidenční a dokumentační práce
Povodňová kniha obce Nevřeň

Grafická část: Grafická příloha č. 1 : **Karta první reakce s mapou území**

Přílohy: Důležitá telefonní čísla
Důležité organizace – přehled spojení

Dokladová část: Protokol projednání Povodňového plánu v ZO Nevřeň
Protokol o projednání Povodňového plánu se členy povodňové komise obce Nevřeň

ÚVOD

Povodňový plán obce Nevřeň je základním dokumentem pro řízení protipovodňové ochrany. Obsahuje podrobné rozvedení úkolů a činností při provádění opatření na ochranu před povodněmi na úrovni orgánů veřejné správy a dotčených organizací.

Povodňová charakteristika území

Obec Nevřeň je součástí okresu Plzeň sever a náleží pod Plzeňský kraj. Je asi 13 km severozápadně od centra Plzně, 1 km severně od státní silnice Plzeň-Karlovy Vary a 14 km severně od města Nýřany, která je příslušnou obcí s rozšířenou působností. Obec Nevřeň leží v nadmořské výšce 398 m a rozkládá se po obou březích potoka Třemošná (dříve Všerubský potok).

Sněhová pokrývka se vyskytuje v průměru od poloviny prosince do poloviny března. Období tání sněhu není pravidelné a je závislé na aktuálních klimatických podmínkách. Povodňové průtoky způsobené táním sněhu mohou vzniknout prakticky kdykoliv od prosince do dubna.

V průběhu roku připadají nejvyšší měsíční úhrny srážek na období od května do srpna. Pro tyto měsíce jsou charakteristické rovněž krátkodobé extrémní srážky bouřkového charakteru, které ovlivňují odtokové poměry v malých tocích.

Věcná část

Zdroje povodňového nebezpečí

Vodní toky:

Seznam vodních toků v k.ú. obce, na kterých může vzniknout povodeň:

Řeka Třemošná správce vodního toku: Povodí Vltavy,
hlášení mimořádných událostí: tel. 257329425, 724067719
fax: 257326310

Pramení v nadmořské výšce 566 m u osady Vojtěšín 5 km severozápadně od Úněšova v přírodním parku Manětínska. Teče nejprve jihovýchodním směrem přes Všeruby, Nevřeň, a Příšov později severovýchodním směrem přes Ledce, město Třemošnou, Žichlice a Chotinou. U Kaceřova se v nadmořské výšce 279 m vlévá do Berounky

Přítoky nad Nevření:

- Labutí potok (P)
- Úněšovský potok (P)
- Zlatý potok (L)
- Barná (L)
- Nekmírský potok (L)

Druh a rozsah ohrožení:

Zvýšení hladiny toku Třemošná protékající obcí.

Zvýšením hladiny v toku Třemošná může dojít k zatopení budov a objektů podél toku. Viz. grafická příloha č.1.

Dalším zdrojem ohrožení obce Nevřeň jsou dešťové lokální povodně.

Vznikají v důsledku přívalových dešťů (krátkodobé srážky trvající několik minut až desítek minut o velké intenzitě 50 - 130 mm), které mohou zasáhnout kteroukoli obec a způsobit zatopení sklepů. V důsledku přívalového deště a spadu těchto srážek na zemědělskou půdu nacházející se nad obcí Nevřeň ve směru ke komunikaci I/20 (komunikace I. třídy Plzeň – Karlovy vary) může dojít k zatopení sklepů domů nacházejících se na spodní straně od příjezdu do obce od komunikace I/20. Viz. grafická příloha č 2 s vyznačením ohrožených domů.

Zimní povodně:

V době tání sněhu a ledu na zemědělské půdě nad obcí Nevřeň může dojít k zatopení sklepů v obci Nevřeň. Viz grafická příloha č. 3 s vyznačením ohrožených domů.

Směrodatné stavy povodňové aktivity

Povodňový plán stanoví tři stupně povodňové aktivity při povodňových a ledových jevech:

- a) stav bdělosti
- b) stav pohotovosti
- c) stav ohrožení

Průtoky a stav hladiny na měrném profilu Nevřeň lze sledovat na následujícím odkazu. Stavy průtoku a hladin jsou při funkčnosti systému hlášené služby aktualizovány každou hodinu.

<http://www.pvl.cz/portal/SaP/cz/PC/Mereni.aspx?id=TRNE&oid=3>

Limnigraf je umístěn v profilu mostu na komunikaci 205 Nová hospoda – Nekmíř.

Další přínosné zdroje informací:

www.chmi.cz

www.voda.gov.cz

www.povis.cz

www.pvl.cz

http://dvt-info.cz/WEB_plzen/DVT_main/Main.aspx



Obrázek: měrný profil s limnigrafem na Třemošné pod komunikací 205

Průtokové charakteristiky v profilu limnigrafu na Třemošné v profilu Nevřeň

Q355:					0,015 [m ³ .s ⁻¹]	
N-leté průtoky [m³.s⁻¹] Třemošenka LG NEVŘEŇ						
Q1	Q2	Q5	Q10	Q20	Q50	Q100
2,9	5,2	9,5	14	19	29	37
1.SPA		2.SPA			3.SPA	

V povodí Třemošné jsou tato vodní díla (rybníky) nad obcí Nevřeň. Může tedy jít o provozní, mimořádné nebo neřízené situaci na vodních dílech (většinou vodní nádrže 4. kategorie), které mohou způsobit povodňovou nebo zvýšení úrovně povodně při porušení hrází rybníků nebo zvýšení úrovně povodně při povodňové situaci.

Obec	Vodní dílo:	Kontakt na místní OÚ	Pozn :
Čbán	Číhanský rybník	373 315 205	OÚ Uněšov
Číhaná	Údolní rybník	373 315 205	606568811
Uněšov	Údolní rybník	373 315 205	
	Hroznatán	373 315 205	
Zahrádka	Zlatý rybník	373 315 020, 724 179 573	
Podmokly	Zámecký rybník	371 796 452	
Nekmíř	rybníky	373 394 262	

Vodní dílo v obci Nevřeň:

Požární nádrž na dešťové kanalizaci v centru obce

Objem zadržené vody 183 m³.

Hráz sypaná, zpevněná kamennými bloky do cementové malty

Odtok: přelivný žlab s odtokem do vejčité stoky. Před obchodem v centru Nevřeně se tato stoka mění na oválný profil a pokračuje k výústnému objektu pod mostem přes Třemošnou.

1. První stupeň-stav bdělosti (1.SPA) nastává při nebezpečí povodně a zaniká, pominou-li příčiny takového nebezpečí, přičemž za nebezpečí povodně se považuje:

Vyhlášení 1SPA v povodí Berounky nebo stav na LG Nevřeň 2,9 m³/s

- a) upozornění nebo výstraha předpovědní služby,
- b) náhlé tání sněhové pokrývky,
- c) srážky větší intenzity,
- d) velké narůstání nebo hromadění ledu v toku,
- e) dosažení určeného stavu na vybraných hlásných profilech, stanoveného v povodňových plánech,
- f) dosažení mezních hodnot sledovaných jevů a skutečností z hlediska bezpečnosti vodního díla,
- g) provozní situace na vodním díle, které mohou vést k mimořádnému vypouštění nebo neřízenému odtoku, při kterém je dosažen stav odpovídající prvnímu stupni povodňové aktivity na vybraném vodočtu.

2. Druhý stupeň-stav pohotovosti (2.SPA) se vyhláší v době vlastní povodně na základě údajů hlídkové služby a zpráv předpovědní a hlásné služby, přičemž za povodeň se považuje:

Stav na LG Nevřeň 9,5m³/s

- a) dosažení určeného stavu na vybraných hlásných profilech, stanoveného v povodňových plánech,
- b) přechodné výrazné stoupaní hladiny vodního toku, při kterém hrozí jeho vylití z koryta nebo se voda z koryta již rozlévá a může způsobit škody,
- c) přechodné stoupaní hladiny vodního toku při současném chodu ledů, případně vlivem vytvoření ledových bariér,
- d) pokračující nepříznivý vývoj bezpečnosti vodního díla odvozený podle hodnocení sledovaných jevů a skutečností v rámci výkonu technickobezpečnostního dohledu,

e) mimořádné vypouštění nebo neřízený tok z vodního díla, které vyvolávají umělou průtokovou vlnu, při které může být dosažen stav odpovídající druhému stupni povodňové aktivity na vybraném hlásném profilu.

3. Třetí stupeň-stav ohrožení (3.SPA) se vyhláší při:

Stav na LG Nevřeň 195 cm (Q50 extrémní povodeň), což odpovídá průtoku 29m³/s

- a) dosažení určeného stavu na vybraných hlásných profilech, stanoveného v povodňových plánech,
- b) bezprostřední nebezpečí ohrožení majetku a životů v záplavovém území,
- c) vzniku kritické situace na vodním díle podle vyhodnocení technickobezpečnostního dohledu při dosažení kritických hodnot sledovaných jevů a skutečností, pokud hrozí havárie díla doprovázena nebezpečím vzniku průlomové vlny,
- d) mimořádné vypouštění nebo neřízeném odtoku z vodního díla, která vyvolávají umělou průtokovou vlnu, při které je dosažen stav odpovídající třetímu stupni povodňové aktivity na vybraném vodočtu:

Ohrožené objekty zvýšením hladiny vodního toku:

OHROŽENÉ ÚZEMÍ	OHROŽENÝ OBJEKT	VLASTNÍK	POČET OHROŽENÝCH OSOB
Nevřeň	Rodinný dům	Kliková Lenka, Nevřeň 93	3
		Schneider Vilém, Nevřeň 127	5
		Nevřeň 90	0
		Celkem	8

Ohrožené objekty v důsledku dešťové lokální povodně, zimní povodně:

OHROŽENÉ ÚZEMÍ	OHROŽENÝ OBJEKT	VLASTNÍK	POČET OHROŽENÝCH OSOB
Nevřeň	Rodinný dům	Šebková Jana, Nevřeň	1
		Šebek Jaromír, Nevřeň 124	4
		Soukupová Zdenka Nevřeň 74	0
	Zahrada	Lambor Zdeněk, Nevřeň 68	0
	Rodinný dům	Korsa Robert, Nevřeň 114	6
		Pittr Vladislav, Nevřeň 104	1
		Šebek Jaromír, Nevřeň 65	1
		Reichman Ivo, Nevřeň 70	3
		Jonáková Kamila, Nevřeň 75	4
		Římsa Vlastimil, Nevřeň 64	3
Žemlička Luboš, Nevřeň 44 *		5	
Sova Pavel, Nevřeň E5	0		
Celkem	27 osob		

*Otevřít vrata ze dvora pro přirozený odtok vody směrem k řece Třemošné

Místa omezující odtokové poměry:

Most přes Třemošnou v obci (most spojující levobřežní a pravobřežní část obce): tento objekt může způsobit omezení odtokových poměrů v Třemošné a to zejména zatarasením plovoucími předměty, stromy, kládami, utrženou lávkou.

Lávka na Dolinu v obci: jedná se o provizorní přemostění. Při 2SPA může dojít k utržení konstrukce proudem vody a její odplavení a následné vzpříčení pod mostem ve vsi, což může vést k značnému omezení průtočného profilu pod mostem a vzduť hladiny nad mostem s ohrožením č.p. 90,93 a 127. Tuto lávku je nutno při 2. SPA řízeně odstranit za pomoci techniky (bagr, jeřáb) Odstranění zajistí: JSDH Nevřeň

Organizační část:

Předseda	Ing. Štěpánka Bejčková	starostka	tel. 724 325 864
Zástupce	Ing. Petr Holeček		tel. 724 617 882
Člen	Vlastimil Pechát	starosta spolku SDH	tel. 737 862 503
Člen	Pavel Sova	velitel JSDH	tel. 775 655 463
Člen	Lenka Raisová		tel. 604 142 327
Člen	Ing. Robert Korsá		tel 604 170 051
Člen	Vítězslav Gentner		tel. 604 217 862, 606 531 858

Hlásný systém při vzniku záplavy: Josef Melichar, Jaromír Šebek st. tel: 606 893 484, 724 274 565

Místo zasedání komise v době povodně / telefon

Obecní úřad Nevřeň, Nevřeň 73, tel. 377958283

Přijatá opatření, opatření po povodni

Opatření při I. stupni povodňové aktivity – stav bdělosti

Informování všech členů povodňové komise, kteří jsou povinni sledovat vývoj situace, v pracovní době se zdržovat přednostně na svém pracovišti (s výjimkou plnění úkolů povodňové služby) a v době mimopracovní být k dispozici v místě svého bydliště, aby se mohli na vyzvání dostavit na Obecní úřad, který je hlavním sídlem obecní povodňové komise.

Hlásná povodňová služba

Zahájení činnosti hlásné a hlídkové služby, která je povinna se zvýšenou pozorností sledovat vodní toky, příp. další zdroje povodňového nebezpečí a v případě nepříznivého vývoje neprodleně informovat povodňovou komisi.

- Sledování stavu na LG Nevřeň, vyhodnocování prognóz hydrologických a hydro-meteorologických měření – Petr Holeček Nevřeň 123 ve spolupráci s OÚ
- Sledování stavu při ohrožení lokální záplavou z polí na severní straně obce: Melichar Josef, Nevřeň 82, tel. 606 893 484, Jaromír Šebek st. Nevřeň 65, tel. 724 274 565

Opatření při II. stupni povodňové aktivity – stav pohotovosti

Zajištění pohotovosti technických prostředků a lidských zdrojů pro zabezpečovací práce a provádění opatření ke zmírnění průběhu povodně, především:

- rozdělení konkrétních úkolů a vymezení odpovědnosti jednotlivých členů povodňové komise
 - informování obyvatel v zátopovém území
 - zajištění zdrojů pitné vody
 - zajištění náhradního ubytování a stravování pro obyvatele postižené povodní
 - zajištění prostorů pro bezpečné uskladnění zachráněného majetku evakuovaných osob
 - zajištění zdravotnické služby a odpovídajících prostorů pro ošetřování raněných
 - příprava pytlů s pískem a dalšího vhodného materiálu ke zřizování ochranných hrázek na komunikaci Karlovarská, Nevřeň 50 metrů nad křížkem – viz příložené situační schéma. Při omezení dopravy nutno označit dopravním značením a informovat policii ČR na tel č. 158
 - příprava vodních čerpadel
 - zajištění vhodných dopravních a mechanizačních prostředků
 - distribuce záchranných prostředků a materiálu do ohrožených míst
 - přemístění obyvatel, hospodářských zvířat a dle možností i movitého majetku z ohrožených míst a objektů
 - zabezpečení uskladněných pohonných hmot a chemikálií všeho druhu proti vniknutí do vod
 - opatření ke zmírnění škod na nesklizených zemědělských pozemcích
 - řízené ovlivňování odtokových poměrů,
 - udržování průtočnosti pod mostem v obci Zajišťuje: JSDH Nevřeň
 - řízené odstranění lávky na Dolinu Zajišťuje: JSDH Nevřeň
- Zajištění průtočnosti propustků na dešťové kanalizaci při místních záplavách z polí:
- Sledování vývoje situace, které mohou vést k vzniku záplavy. Melichar Josef, Jaromír Šebek st.
 - nad křížkem, propustek u odbočky na Jámu, 2 krát propustek pod komunikací a pod cestou k jámě (Vypich).
 - průtočnost příkopu u vjezdu do obce od Nové Hospody a vtok do dešťové kanalizace u Hellusů ze strany Nové Hospody.
Zajistí: JSDH Nevřeň
 - Kontrola odtoku z požární nádrže, udržení průtočnosti přelivu a vtoku do kanalizace odstranění větví, plovoucích předmětů.
Zajistí: JSDH Nevřeň

Opatření při III. stupni povodňové aktivity – stav ohrožení

Provádění zabezpečovacích a záchranných prací s maximálním úsilím, za přispění dalších orgánů, organizací i dobrovolníků a dále:

- Komunikace s kontaktními osobami ohledně stavu odtoků z rybníků a hrází rybníků nad obcí Nevřeň,
 - informování obyvatel
 - zajištění evakuačních tras a míst soustředění
 - zabezpečení náhradních funkcí a služeb v zasažených lokalitách a částech města
 - zabezpečení evidenčních a dokumentačních prací
- Zajišťuje: OÚ

Opatření po povodni

- obnovení povodní narušených funkcí v zasažených lokalitách
 - zjišťování, zdokumentování a vyčíslení škod způsobených povodní
 - zjištění příčin negativně ovlivňujících průběh povodně a řešení jejich nápravy, dokumentační práce a vyhodnocení povodňové situace
- Zajišťuje: OÚ

Způsob informování občanů povodňovou komisí obce v době nebezpečí povodně a v době jejího průběhu:

Přednostně místním rozhlasem. V případě nefunkčnosti či neúčinnosti rozhlasového zařízení proběhne informování občanů prostřednictvím hovorového zařízení umístěném na vozidle AVIA A30 nebo VW TRANSPORTER 2,5TDI 4x4 JSDH Nevřeň.

Seznam míst, která lze využít k přechodnému pobytu evakuovaných občanů:

Budova obecního úřadu Nevřeň vlastník: Obec Nevřeň

Způsob zajištění evakuace: dopravní automobil pro JSDH VW TRANSPORTER 2,5 TDI 4x4, vozidlo AVIA A30 JSDH Nevřeň, osobní automobily, traktory s vleky místních občanů, technika Žilovské zemědělské a.s.

Průběžné vedení evidence evakuovaných občanů bude v době povodně zajišťovat

Předseda povodňové komise Ing. Štěpánka Bejčková nebo jí pověřený člen povodňové komise, při nepřítomnosti předsedy povinností přechází na zástupce předsedy povodňové komise.

Stravu a jiné nezbytné prostředky pro evakuované občany (suchý oděv, deky apod.) bude v době povodně zajišťovat Obecní úřad Nevřeň.

Dostupné síly a prostředky k likvidaci škod způsobených povodní:

DRUH TECHNIKY NEBO JEDNOTKY	ORGANIZACE SUBJEKTU	KONTAKT
JSDH Nevřeň	Obec Nevřeň	Velitel JSDH tel. 775 655 463
AVIA A30	Obec Nevřeň (JSDH) Starosta SDH Nevřeň Velitel jednotky JSDH	737 862 503 775 655 463
VW TRANSPORTER 2,5 TDI 4x4 dopravní automobil pro JSDH	Obec Nevřeň Velitel JSDH Nevřeň	775 655 463
1x čerpadlo ponorné 1 x čerpadlo přenosné 380W	Obec Nevřeň Starosta SDH Nevřeň Velitel JSDH Nevřeň	737 862 503 775 655 463
Zemědělská technika	Žilovská zemědělská a.s. Vedoucí mechanizace Václav Dobry	tel: 731 589 696
Traktor Traktor Traktor	Čečil František Pechát Václav Hanzlík Josef	tel. 723 711 320 tel 606 442 569 tel. 606 677 739
Další prostředky pro zprůtočnění profilů: lana, háky, sekery, lopaty, krompáče	Obec Nevřeň (SDH) Starosta SDH Nevřeň Velitel JSDH Nevřeň	737 862 503 775 655 463

Pytle – OU Nevřeň Písek, v pískovně u spadlin	Obec Nevřeň (JSDH)	Starosta SDH Nevřeň tel. 737 862 503 Velitel JSDH Nevřeň tel. 775 655 463
--	--------------------	--

Jednotka sboru dobrovolných hasičů obce

Velitel JSDH

Pavel Sova

bytem Nevřeň 69

tel. 775 655 463

Organizace povodňové ochrany

Ochrana před povodněmi je řízena povodňovými orgány státní správy, které ve své územní působnosti plně odpovídají za organizaci povodňové služby, řídí, koordinují a kontrolují činnost ostatních účastníků protipovodňové ochrany.

Postavení a činnost povodňových orgánů jsou určeny ve dvou úrovních:

1) Mimo povodeň jsou povodňovými orgány.

- obecní a městské úřady
- ORP Nýřany
- krajský úřad Plzeňského kraje
- Ministerstvo životního prostředí ČR a MV

2) Po dobu povodně jsou povodňovými orgány

- povodňové komise obecní a městské
- Povodňová komise ORP Nýřany
- Povodňová komise Plzeňského kraje
- Ústřední povodňová komise

Ostatními účastníky povodňové ochrany jsou zejména:

- správce vodohospodářsky významných toků (Povodí Vltavy s.p. a Lesy ČR)
- správci ostatních drobných vodních toků
- vlastníci (uživatelé) nebo správci objektů na vodních tocích
- pracoviště ČHMÚ
- vlastníci a správci nemovitostí v ohroženém území
- jednotky požární ochrany
- policejní útvary
- složky krizového řízení
- složky armády
- orgány hygienické služby
- organizace pověřené činností TBD
- další subjekty (mechanizace, dopravní prostředky)

Zapojení ostatních účastníků ochrany před povodněmi závisí na charakteru povodňové situace a specifických místních podmínkách.

Opatření k ochraně před povodněmi

Opatření na ochranu před povodněmi se rozumí preventivní a přípravná opatření, prováděná mimo povodeň a operativní opatření prováděná v době povodně. Do těchto opatření není zahrnuta investiční výstavba, údržba a opravy staveb a ostatních zařízení sloužících k ochraně před povodněmi (úpravy a zkapacitnění toků, výstavba ochranných hrází, čerpacích stanic apod.), jakož i další investice vyvolané povodněmi.

přípravná - povodňové plány, povodňové prohlídky, organizační a technická příprava, vyklizení záplavového území, příprava informačního systému, školení povodňových komisí

V obci Nevřeň se jedná zejména o:

1. **zajištění školení** členů povodňové komise a členů JSDH Nevřeň

Zajišťuje: OÚ Nevřeň, Velitel JSDH

2. bezpečnost **odtokových poměrů**

- zjištění stabilního průtočného profilu pod lávkou na Dolinu

- zajištění stabilního průtočného profilu pod mostem v obci přes Třemošnou

- zajištění stability hráze a přelivu požární nádrže v obci včetně čistoty odtokového potrubí

- zajištění plného průtočného profilu propustků u křížku a nad křížkem (viz situace v kartě první reakce)

- zajištění průtočnosti příkopu nad obcí u vjezdu od Nové Hospody a vtoku do dešťové kanalizace u Hellusů od Nové Hospody

Tyto kontrolní a čistící činnosti jsou prováděny 2 x ročně a to v listopadu po opadání listí pro odvod vody z tání sněhu a v první půlce května pro odvedení přívalových dešťů v jarním a letním období. Vždy však po přívalovém dešti při transportu splavenin po povrchu polí a komunikací.

Zajišťuje: JSDH Nevřeň

3. **omezení negativních odtokových poměrů z polí** na severní straně obce mezi Varskou silnicí a obcí nevhodnou výsadbou plodin:

- zákaz výsadby kukuřice

- zajištění vrstevnicového osetí ostatními plodinami na S straně obce a to z důvodu zabránění přívalovým záplavám a erozní činnosti, jež může být podporována osetí kulturami po spádu svahu.

Zajišťuje Žilovská zemědělská společnost

-při povodni - informační hlásný systém, předpovědní povodňová služba, ovlivňování odtokových poměrů, zabezpečovací povodňové práce, záchranné práce (evakuace), náhradní doprava po **povodni** - obnovení povodní narušených funkcí v zasaženém území, zjišťování a oceňování povodňových škod, odstraňování povodňových škod, evidenční a dokumentační práce, vyhodnocení povodňové situace.

Pozor na kontaminovanou povodňovou vodu- většinou je kontaminovaná z výplachu žump, septiků a čistíren nebo hnojišť.

V době mimo povodeň se rozhodnutí povodňových orgánů vydávají podle správního řádu, nebo jinými opatřeními podle obecně závazných právních předpisů. V době povodně jsou povodňové komise oprávněny činit nezbytná opatření a vydávat příkazy k zabezpečovacím a záchranným pracím. Tyto příkazy jsou rozhodnutími podle správního řádu (zák.č.71/1967Sb., o správním řízení), tzn. není proti nim opravného prostředku.

Právnícké a fyzické osoby jsou povinny odstraňovat překážky, které mohou bránit průtoku povodně, umožnit vstup na své pozemky a do objektů k provádění zabezpečovacích a záchranných prací, umožnit odstranění staveb nebo jejich částí, poskytnout dopravní a mechanizační prostředky, pohonné hmoty, nářadí a jiné potřebné prostředky a zúčastnit se podle svých možností těchto prací.

Stupně povodňové aktivity

Rozsah opatření prováděných na ochranu před povodněmi se řídí mírou povodňového nebezpečí. Ta se vyjadřuje třemi stupni povodňové aktivity:

1. stupeň - bdělost (1. SPA) se nevyhlašuje, nastává při nebezpečí povodně a zaniká, pominou-li příčiny takového nebezpečí. Vyžaduje věnovat zvýšenou pozornost vodnímu toku nebo jinému zdroji povodňového nebezpečí, zpravidla zahajuje činnost hládková a hlásná služba. Za stav bdělosti se rovněž považuje situace označená předpovědní povodňovou službou ČHMÚ.

Na vodních dílech nastává tento stav i při dosažení mezních hodnot sledovaných jevů a skutečností, které by z hlediska bezpečnosti díla nebo při zjištění mimořádných okolností mohly vést ke vzniku nebezpečí zvláštní povodně.

2. stupeň - pohotovost (2. SPA), vyhlašuje příslušný povodňový orgán v případě, že nebezpečí povodně přeroste ve skutečný povodňový jev, avšak ještě nedochází k větším rozlivům a škodám mimo koryto. Vývoj situace je nutno nadále pečlivě sledovat, aktivizují se povodňové orgány a další složky povodňové služby, uvádějí se do pohotovosti prostředky na zabezpečovací práce, podle možnosti se provádějí opatření ke zmírnění průběhu povodně.

Vyhlašuje se také při překročení mezních hodnot sledovaných jevů a skutečností na vodním díle z hlediska jeho bezpečnosti. Aktivizují se povodňové orgány a další účastníci ochrany před povodněmi, uvádějí se do pohotovosti prostředky na zabezpečovací práce, provádějí se opatření ke zmírnění průběhu povodně podle povodňového plánu.

3. stupeň - ohrožení (3. SPA) vyhlašuje příslušný povodňový orgán při bezprostředním nebezpečí nebo při vzniku větších škod, při ohrožení životů a majetku v záplavovém území.

Vyhlašuje se také při dosažení kritických hodnot sledovaných jevů a skutečností na vodním díle z hlediska jeho bezpečnosti současně se zahájením nouzových opatření. Provádějí se zabezpečovací a podle potřeby záchranné práce nebo evakuace.

Stupně povodňové aktivity jsou obvykle vázány na určité objektivně stanovené vodní stavy nebo průtoky v hlásném profilu vodního toku (viz [Povodňové aktivity v hlásných profilech kategorie A](#)), popř. na mezní nebo kritickou hodnotu jiného jevu (denní úhrn srážek, hladina vody v nádrži, průsak nebo deformace hráze, vznik ledových nápěchů a barrier, chod ledu apod.). Směrodatné stavy pro vyhlašování stupňů povodňové aktivity jsou obsaženy v povodňových plánech a spolu s nimi schvalovány povodňovými orgány. Směrodatné povodňové stavy uvedené v povodňových plánech větších územních celků musí být zohledněny i v místně příslušných povodňových plánech územních celků.

První stupeň povodňové aktivity nastává při dosažení směrodatného stavu a při jeho pominutí zaniká. Druhý a třetí stupeň povodňové aktivity vyhlašují a odvolávají povodňové orgány, přičemž dosažení směrodatného stavu je objektivním podnětem k vyhlášení. Povodňové orgány však mohou vyhlásit stupně povodňové aktivity i z jiných důvodů, např. na základě výstrahy předpovědní povodňové služby ČHMÚ nebo doporučení správců povodí.

VYHLÁŠOVÁNÍ STUPŇŮ POVODŇOVÉ AKTIVITY

Stupně povodňové aktivity se vyhlašují telefonem, mailem, faxem, případně osobním doručením. Informování obyvatelstva zajišťují místní povodňové komise, dle svých povodňových plánů.

ORGANIZACE DOPRAVY: Organizaci dopravy v případě zatopení některých komunikací organizují místní povodňové komise ve spolupráci s policií.

VYŽÁDÁNÍ POMOCI

V případě, že povodňové orgány ORP nemohou zvládnout potřebné záchranné práce, požádají o pomoc krajskou povodňovou komisi.

Předpovědní a hlásná povodňová služba

Předpovědní povodňová služba informuje povodňové orgány popřípadě ostatní orgány a organizace o možnosti vzniku povodně a o dalším vývoji, o hydrometeorologických prvcích rozhodných pro vznik a vývoj povodně, zejména o očekávaných vodních stavech nebo o průtocích ve vybraných profilech (viz tabulka). Zabezpečuje Český hydrometeorologický ústav PK.

Hlásná povodňová služba varuje obyvatelstvo v místech ležících níže na vodním toku, upozorňuje povodňové orgány a ostatní orgány a organizace na vývoj povodňové situace. Předává zprávy a hlášení

potřebná k jejímu vyhodnocování a k řízení opatření k ochraně před povodní, jakož i zprávy a hlášení o vzniklých nebo hrozících škodách. Je organizována u obecních úřadů v místech povodňového nebezpečí a organizaci určují jednotlivé povodňové plány.

Úkoly účastníků ochrany před povodněmi

Jednotlivé úřady, orgány a organizace v rámci opatření ochrany před povodněmi plní následující úkoly.

MÍSTNÍ POVODŇOVÁ KOMISE

- zřizují hlídkovou službu, varují občany
- informují o nebezpečí a průběhu povodně sousední obce a ORP Nýřany
- vyhláší a odvolávají pro svůj územní obvod 2. a 3. stupeň povodňové aktivity
- organizují, řídí, koordinují provádění záchranných prací, podle povodňových plánů
- zajišťují hygienickou a zdravotní pomoc, evakuaci a dočasné náhradní ubytování a stravování, zajišťují další záchranné práce
- vedou záznamy v povodňové knize

MĚSTSKÉ A OBECNÍ ÚŘADY

Prisluší jim řízení ochrany před povodněmi a dozor nad jejich prováděním na území svého úřadu.

Úkoly:

- zpracovávají své povodňové plány a předkládají je k odbornému stanovisku MěÚ Nýřany, odboru ŽP k potvrzení souladu s povodňovým plánem obce s rozšířenou působností
- nejméně 1x ročně aktualizuje svůj povodňový plán
- dozírají, zda orgány a organizace zpracovávají a doplňují své povodňové plány a potvrzují soulad těchto plánů s povodňovým plánem obce
- provádějí povodňové prohlídky
- zajišťují pracovní síly a věcné prostředky na ochranu před povodněmi
- vedou evidenci správců a majitelů nemovitostí v ohrožených oblastech
- provádějí prohlídky po povodni, zjišťují rozsah škod a podávají zprávu o povodni MěÚ Nýřany

EVIDENČNÍ A DOKUMENTAČNÍ PRÁCE

Provádějí za účelem zabezpečení objektivních záznamů o průběhu povodně

Evidenčními a dokumentačními pracemi jsou zejména:

- záznamy v povodňové knize
- průběžné zaznamenávání vodních stavů a průtoků
- označování nejvýše dosažené hladiny vody
- fotodokumentace, případně video dokumentace
- zaměření zaplaveného území, ledových zácp
- terénní průzkumy a šetření
- zprávy o prohlídkách po povodni a průběhu povodně

Povodňová kniha je pracovní deník, který vedou povodňové orgány, další účastníci ochrany před povodněmi a subjekty, které mají tuto povinnost zakotvenou ve svých povodňových plánech. Zapisují se do ní zejména:

- doslovné znění přijatých zpráv s uvedením odesílatele, způsobu a doby převzetí
- doslovné znění odeslaných zpráv s uvedením jejich pramene, způsobu a doby odeslání
- datum a čas vyhlášení nebo odvolání stupňů povodňové aktivity
- datum a čas převzetí řízení ochrany před povodněmi povodňovým orgánem vyššího stupně
- datum a čas ukončení řízení ochrany před povodněmi povodňovým orgánem vyššího stupně

- doslovné znění příkazů povodňového orgánu
- popis provedených opatření
- výsledky povodňových prohlídek

Zprávu o povodni zpracovávají povodňové orgány obcí, ORP a správci postižených vodních toků. Tato zpráva je zpracovávána pro povodeň, při které byla vyhlášena povodňová aktivita (2. nebo 3. stupeň), v případech, kdy stav nebo průtok vody v příslušném profilu nebo srážka dosáhla směrodatné úrovně pro některý z těchto stupňů povodňové aktivity podle povodňového plánu příslušného územního celku, kdy došlo k povodňovým škodám nebo byly prováděny povodňové zabezpečovací a záchranné práce.

Povodňové orgány provádějí vyhodnocení povodně, které obsahuje rozbor příčin a průběhu povodně, popis a posouzení účinnosti provedených opatření, věcný rozsah a odborný odhad výše povodňových škod a návrh opatření na odstranění následků povodně.

Zprávy o povodni se zpracují do 1 měsíce po ukončení povodně, v případě rozsáhlejších dokumentačních prací se provede doplňkové vyhodnocení do 6-ti měsíců po ukončení povodně. Zprávy o povodních jsou předávány k využití vyššímu povodňovému orgánu.

Osnova zprávy po povodni

1. Meteorologická situace

- ◆ popis meteorologické situace před povodní
- ◆ meteorologické příčiny povodně, extrémní meteorologické jevy, dosažené pravděpodobnosti výskytu
- ◆ velikost a územní rozložení srážek a teplot vzduchu
- ◆ celkové zhodnocení meteorologické situace za povodně

2. Hydrologická situace

- ◆ popis hydrologické situace před povodní
- ◆ stav sněhových zásob v povodích
- ◆ průběh hydrologických jevů za povodně, kulminační průtoky, hodnocení pravděpodobnosti výskytu (n-letost)
- ◆ průběh ledových jevů na vodních tocích a jejich vliv na průběh povodně
- ◆ přehled trvání směrodatných stavů pro 2. a 3. stupeň povodňové aktivity
- ◆ celkové zhodnocení hydrologické situace za povodně

3. Činnost předpovědní povodňové služby ČHMÚ

- ◆ činnost předpovědních pracovišť ČHMÚ (CPP/RPP) v Praze a na pobočkách
- ◆ zhodnocení realizace a úspěšnosti meteorologických a hydrologických předpovědí
- ◆ zhodnocení spolupráce se státními podniky Povodí a ostatními účastníky povodňové služby
- ◆ vyčíslení mimořádných nákladů ČHMÚ za povodně

4. Celkové zhodnocení, návrh opatření

- ◆ přijatá opatření v rámci ústavu
- ◆ návrh opatření mimo působnost ústavu (zlepšení spolupráce s ostatními účastníky povodňové služby)

5. Přílohy (tabulky, grafy, mapy)

OBECNÍ ÚŘAD
Nevřeň

POVODŇOVÁ
KNIHA

Způsoby Zápisů do Povodňové knihy

1.) Povodňová kniha je pracovní deník, který vedou povodňové orgány a organizace, jimiž to ukládá toto nařízení; zapisují se do ní zejména:

- a) doslovné znění přijatých zpráv s uvedením odesílatele, způsobu a doby převzetí (např. záznam telefonátu),
- b) doslovné znění odeslaných zpráv s uvedením jejich pramene, adresátů, způsobu a doby odeslání,
- c) obsah příkazů,
- d) popis provedených opatření,
- e) výsledky povodňových prohlídek.

2.) Zápisy do Povodňové knihy provádějí jen osoby tím pověřené; jsou povinny každý zápis podepsat.

Praxe po povodních v roce 1997 ukázala, že nejlepší systém jak zprávy o povodni zachytit a vyhodnotit je kombinace osvědčených principů evidence zpráv v **Záznamníku přijatých a odeslaných zpráv**, kde se všechny zprávy evidují. Zprávám se přiděluje **Evidenční číslo** (obdoba čísla jednacího) a uvádí se, kde a jak je zpráva založena.

Každá zpráva se zaznamenává následujícím způsobem:

1. **Telefonické zprávy** (fonogramy) se zapisují do **Záznamníku přijatých a odeslaných zpráv**, také se mohou telefonické zprávy nahrát na diktafon a později přepsat buď ručně do **Záznamníku přijatých a odeslaných zpráv** nebo na počítači, zprávě se přidělí **Evidenční číslo**, které se napíše do *pravého horního rohu zprávy*, dále **od koho byla přijata, kdy byla přijata, její zápis, komu, kdy a jakým způsobem předána**.
2. U zpráv, které jsou již v **tištěné formě**, např. fax (z faxových zpráv se musí provést kopie na kopírce, pokud je fax vytištěn na termopapíru), nebo jiná písemnost, fotografie, mapy, kopie novinových článků apod. se přidělí **Evidenční číslo ze Záznamníku přijatých a odeslaných zpráv** (do Záznamníku se uvedou pouze údaje kdy a od koho zpráva přišla, komu a jak byla předán, dále stručný název zprávy a obsah), zpráva se tímto číslem označí a uloží do **Desek pro ukládání dokumentů**, jedná se o desky s rychlovazačem.
3. Zprávy na **disketách, magnetofonových páskách a videokazety** se evidují jako ostatní zprávy podle bodu 2.



POVODĚŇ/ZÁPLAVA Nevřeň

Postup platí v případě, že ČHMÚ vyhlásí 1. stupeň povodňové aktivity pro danou lokalitu a jsou předpoklady dalšího stoupání hladin v řekách povodí Berounky nebo při dosažení průtoku 2,9 m³/s v profilu LG Nevřeň, nebo při intenzivních deštích či tání sněhu a riziku lokální záplavy.

Aktuální informace naleznete na www.chmu.cz.

LG Nevřeň <http://www.pvl.cz/portal/SaP/cz/PC/Mereni.aspx?id=TRNE&oid=3>

aktuální stav sleduje Petr Holeček 724 617 882, v případě ohrožení informuje starostu obce Štěpánku Bejčkovou tel: 724 325 864

Kulminace povodní probíhá v rychlosti řádově hodin, kulminace záplavy v průběhu 15 až 20 minut !

Starosta svolá povodňovou komisi, v rámci obce povodňovou situaci řídí starosta

Povodňová komise spolupracuje s povodňovou komisí Plz. Kraje a s Povodím Vltavy tel: 377 195111 ,377 195 nebo 724067719 (Povodí Vltavy) a dále postupuje dle "Povodňového plánu obce "

	Q1	Q2	Q5	Q10	Q20	Q50	Q100
stavy na LG Nevřeň	2,9	5,2	9,5	14	19	29	37
	1.SPA		2.SPA			3.SPA	

Povodňová komise zajistí:

I.) Při povodni na řece Třemošné a vydatných srážkách

Od 1.SPA sledování stavu na LG Nevřeň, hydrometeorologické informace Z: Petr Holeček, S: Obecní úřad
Od 2.SPA:

- ´ - řízené odstranění provizorní lávky přes Třemošnou na Dolinu (bagr/jeřáb). Zajistí JSDH.
- ´ - pravidelnou kontrolu propustků a vpustí (nad a u křížku, u vjezdu do obce z Nové Hospody)
- ´ - udržování průtočnosti pod mostem přes Třemošnou v obci
- ´ - pravidelnou kontrolu profilu LG Nevřeň
- ´ - kontrola odtoku z hasičské nádrže Nevřeň
- ´ - informování občanů v ohrožených nemovitostech
- ´ - komunikace s okolními starosty o stavu hrází rybníků nad Nevření

II.) Při kritických srážkách a tání sněhu na severní straně obce

- ´ - pytle s pískem (40ks) na hráz na komunikaci nad křížkem, zajistit dopravní značení při uzavírce
- ´ - informování občanů v ohrožených nemovitostech
- ´ - pravidelnou kontrolu propustků a vpustí a jejich průtočnost (nad a u křížku, u vjezdu do obce z Nové H. POZOR - při činnostech vždy platí ochrana v pořadí: 1. životy 2.zdraví 3.majetek

Povodňová komise - po zatopení objektů (po kulminaci povodně)

- ´ - určí předběžný rozsah škod a zadokumentuje škody na obecním majetku a u občanů pro řešení s pojišťovny

III.) Vybavení, kontakt , umístění :

Avia A30 , VW Transporter, čerpadlo ponorné, přenosné 380V: JSDH Nevřeň tel: 775 655 463

Traktory: Čečil tel. 723 711 320, Pechát tel. 606 442 569, Hanzlík tel. 606 677 739

Bagr, Hellus tel.732 532 471,

lana, háky, lopaty, pytle, písek: JSDH Nevřeň tel: 775 655 463

Důležité telefony:

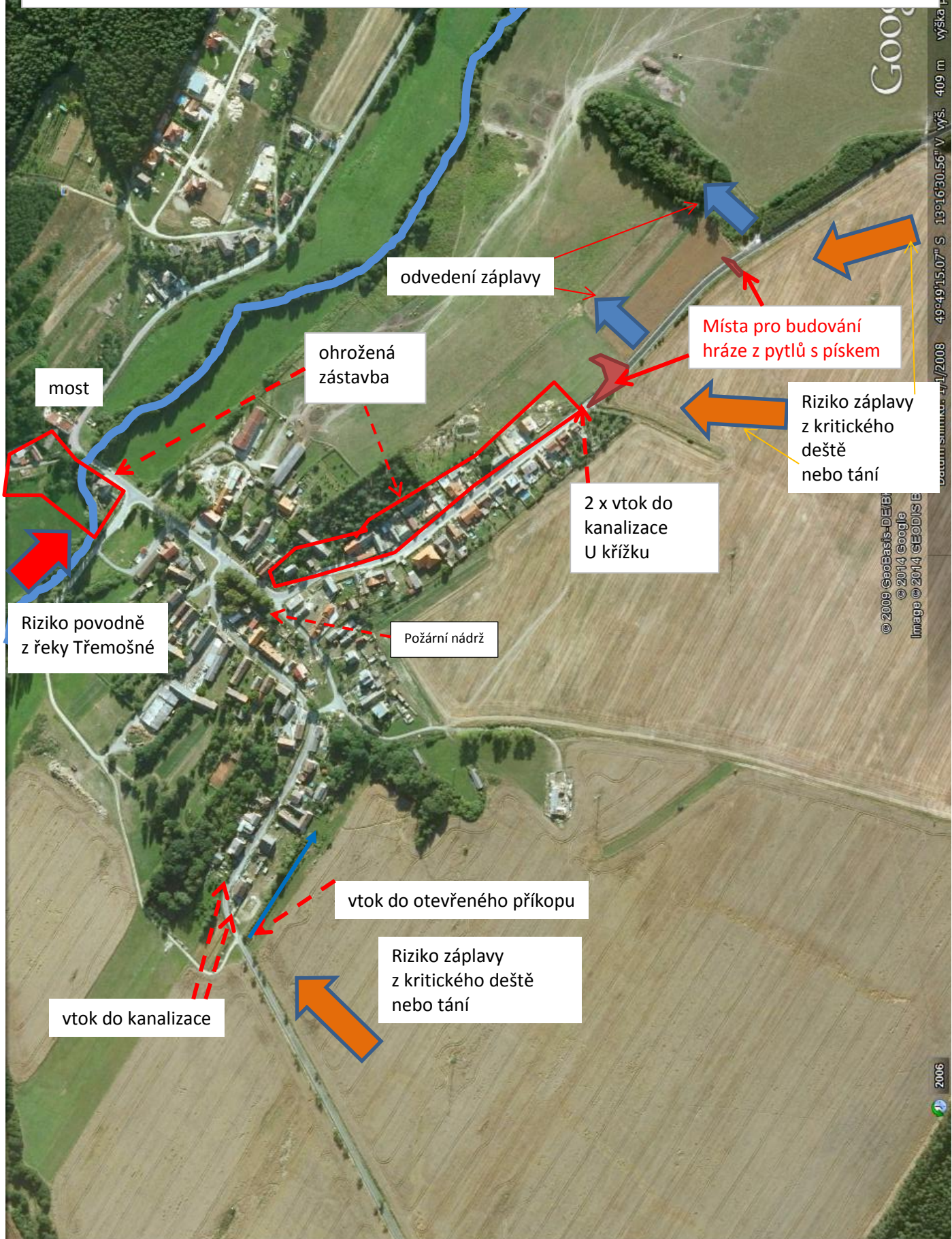
police 158, záchranná služba 155, hasiči 150

starosta	Štěpánka Bejčková	724 325 864
zástupce	Petr Holeček	724 617 882
člen	Vlastimil Pechát	732 862 503
člen	Pavel Sova	775 655 463

člen	Lenka Raisová	604 142 327
člen	Robert Korsá	604 170 051
člen	Vítězslav Gentner	604 217 862, 606 531 858

GRAFICKÁ ČÁST – Příloha č. 1 Situace první reakce s mapou

SITUACE PRVNÍ REAKCE



most

odvedení záplavy

ohrožená zástavba

Místa pro budování hráze z pytlů s pískem

Riziko záplavy z kritického deště nebo tání

2 x vtok do kanalizace U křížku

Riziko povodně z řeky Třemošné

Požární nádrž

vtok do otevřeného příkopu

Riziko záplavy z kritického deště nebo tání

vtok do kanalizace

© 2009 GeoBasis-DE/B
© 2014 Google
Image © 2014 GEODISE






Google
výška poměru 1:00000
49°49'15.07" S 13°16'30.56" V
409 m

2006

PŘÍLOHY

Důležitá telefonní čísla

Tísňová volání

Jednotné evropské číslo tísňového volání		112
Hasiči		150
Záchranná služba		155
Policie		158
Městská policie		156

Informace

informace o telefonních číslech	1180
web: www.zlatestranky.cz	
informace - asistenční služba	1188
ohlášení poruch telefonních stanic (Telefonica O2)	800 184 084

Poruchy

Elektřina: Západočeská energetika a.s. Plzeň	377 091 240
	602 568 060
Plyn: pohotovostní linka	1239

DŮLEŽITÉ ORGANIZACE

Krajský úřad Plzeňského kraje - www.kr-plzensky.cz

název	jméno	telefon	fax	e-mail
Krajský úřad Plzeňského kraje Škroupova 18, 30613 Plzeň	ústředna	377 195 111	377 195 078	posta@kr-plzensky.cz
Odbor životního prostředí Vodoprávní úřad	Mgr. Martin Plíhal	377 195 332		martin.plihal@kr-plzensky.cz
Odbor krizového řízení	Ing. Milan Řihošek	377 195 151	377 195 195	milan.rihosek@kr-plzensky.cz

Hasičský záchranný sbor www.hzscr.cz

název	jméno	telefon	fax	e-mail
Generální ředitelství HZS ČR Kloknerova 26, 14801 Praha 414	ústředna	974 811 111		

Hasičský záchranný sbor kraje je součástí Hasičského záchranného sboru ČR (§ 2 odst. 1 zákona č. 238/2000 Sb.). Přímo nadřízeným orgánem je Ministerstvo vnitra-Generální ředitelství HZS ČR (§ 2 odst. 7 zákona č. 238/2000 Sb.).

Hasičský záchranný sbor kraje Plzeňského kraje www.hzspk.cz

název	jméno	telefon	fax	e-mail
Krajské ředitelství Kaplířova 9, 32068 plzeň	Plzeň – sever	950 330 881	950 330 201	podatelna@hzspk.cz
KOPIS	Plzeňského kraje	950 330 110		
ředitel	plk. Ing. František Pavlas	950 330 220		

Policejní prezidium ČR -

název	jméno	telefon	fax	e-mail
Policejní prezidium ČR Strojnická 27, 17089 Praha 7	ústředna	974 811 111		pp.otp.podatelna@pcr.cz

Krajské ředitelství policie, Plzeňského kraje krpp.ios.operacni@pcr.cz

název	jméno	telefon	fax	e-mail
Krajské ředitelství Nádražní 2, 30628 Plzeň	Operační středisko	974 322001	974322008	krpp.ios.operacni@pcr.cz

Obvodní oddělení PČR

název	jméno	telefon	fax	e-mail
OOP ČR ÚNĚŠOV		+420 974327801	+420 974327808	px.oop.unesov@pcr.cz

Povodňová komise Plzeňského kraje

povodňová komise	adresa	telefon	fax	e-mail
Povodňová komise Plzeňského kraje - dbf	Škroupova 18, Plzeň (mapa)	377 195 111	377 195 393	povodne@plzensky-kraj.cz
povodňová komise	adresa	telefon	fax	e-mail
ORP Blovice - dbf	Masarykovo náměstí čp. 143, Blovice (mapa)	371 516 111	371 516 160,181	epodatelna@blovice.cz
ORP Domažlice - dbf	Náměstí Míru čp. 1, Domažlice (mapa)	379 719 111	379 722 763	posta@mesto-domazlice.cz
ORP Horažďovice - dbf	Mírové náměstí čp. 1, Horažďovice (mapa)	376 547 521	376 547 529	urad@muhorazdovice.cz
ORP Horšovský Týn - dbf	náměstí Republiky čp. 52, Horšovský Týn (mapa)	379 415 111	379 422 300	podatelna@muht.cz
ORP Klatovy - dbf	Náměstí Míru čp. 62, Klatovy (mapa)	376 347 111	376 347 360	krize@mukt.cz
ORP Kralovice - dbf	Markova tř. čp. 2, Kralovice (mapa)	373 300 260	373 300 262	kralovice@kralovice.cz
ORP Nepomuk - dbf	náměstí Augustina Němejce čp. 63, Nepomuk (mapa)	371 519 711	371 591 422	podatelna@urad-nepomuk.cz
ORP Nýřany - dbf	Americká 39, čp. 8, Plzeň 3 - Jižní Předměstí (mapa)	377 168 040	377 168 002	krize@nyrany.cz
ORP Plzeň a město Plzeň - dbf	náměstí Republiky 1, čp. 1, Plzeň (mapa)	378 031 111	378 032 002	povoden@plzen.eu
ORP Přeštice - dbf	Masarykovo nám. čp. 107, Přeštice (mapa)	377 332 555	377 332 505	povodne@prestice-mesto.cz
ORP Rokycany - dbf	Masarykovo nám. čp. 1, Rokycany (mapa)	371 706 111	371 712 361	posta@rokycany.cz
ORP Stod - dbf	nám. ČSA čp. 294, Stod (mapa)	379 209 409	379 209 490	mestostod@iol.cz
ORP Stříbro - dbf	Masarykovo náměstí čp. 1, Stříbro (mapa)	374 801 111	374 801 331	povodne@mustribro.cz
ORP Sušice - dbf	Náměstí Svobody čp. 138, Sušice (mapa)	376 540 111	376 540 112	podatelna@mususice.cz
ORP Tachov - dbf	Rokycanova 00260231, čp. 1, Tachov (mapa)	374 774 190 374 774 111 725 042 596	374 722 381 374 774 143 374 774 196	PKORP@tachov-mesto.cz

stránka aktualizována: 4.5.2011, publikována: 4.5.2011

Kontakty na správce toků a povodí

Povodí Vltavy s.p.	Vodohospodářský dispečink Plzeň	377 307 356
Český hydrometeorologický ústav	RPP Plzeň – meteorolog ve službě	377 256 671-2

ORP Nýřany (647)

adresa: Americká39, čp.8, Plzeň 3 - Jižní Předměstí
 telefon: 377 168 040, fax: 377 168 002, e-mail: krize@nyrany.cz, web: www.nyrany.cz
 aktualizováno: 09.02.2011

Úplné kontaktní údaje členů nejsou veřejné.

[Podrobné informace o členech PK pro autorizované uživatele.](#) (použijte přístupové údaje shodné s Editorem dat PP, heslo zadejte přesně - tj. velká a malá písmena)

Povodňová komise					
funkce	příjmení, jméno	pracoviště	pozice	kontakt	
předseda	DAVÍDEK Jiří, Ing.	MÚ Nýřany, Benešova 295, 330 23 Nýřany	starosta města Nýřany a předseda bezpečnostní rady města Nýřany	tel:	377 832 301
místopředseda	HAUER Petr, Ing.	MÚ Nýřany, Americká 39, 304 66 Plzeň	vedoucí odboru ŽP MÚ Nýřany, prac. Plzeň	tel:	377 168 019
tajemník	HRABÁK Petr, Ing.	Americká tř. 39, Plzeň 304 56	referent OŽP	tel:	377 168 052
člen	npor. Robert KUČERA, Bc.	HZSPK požární stanice, Šúlova1150, 33023 Nýřany	Velitel požární stanice Nýřany	tel:	950 337 111 950 337 162
člen	Jan KABZAN Ing.	MÚ Nýřany, prac. Plzeň, Americká 39, 304 66 Plzeň	Vedoucí odboru obrany a krizového řízení MÚ Nýřany	tel:	377 168 040
				fax:	377 168 041
člen	komisař npor. Ladislav FRONK Bc.	KRPP ÚO Plzeň venkov, Křižíkova 394, 330 23 Nýřany	Vedoucí obvodního oddělení	tel:	974 321 158
člen	Jana TOMKOVÁ Ing.	Lesy České republiky, s.p. Sukova40, 301 00 Plzeň	Správa toků Lesy ČR, s.p.	tel:	956 954 271
člen	Petr HORA	Vodárna Plzeň a.s. Malostranská 2, 317 68 Plzeň	Vedoucí výrobně technického úseku	tel:	377 413 155
				fax:	377 413 532
člen	Dagmar NOVÁČKOVÁ MUDr.	KGS Plzeňské kraje, Skrétova 15, 303 22 Plzeň	Vedoucí odd. hygieny práce	tel:	378 155 138
člen	Helena ŠNAJDROVÁ Mgr.Bc.	MÚ Nýřany, Klatovská 200, 322 00 Plzeň	vedoucí odboru dopravy MÚ Nýřany	tel:	377 611 113
				fax:	377 611 119
člen	PLEŠMÍD Stanislav, Ing.	MÚ Nýřany, prac.Plzeň, Americká 39,304 66 Plzeň	vedoucí odboru územního plánování MÚ Nýřany, prac. Plzeň	tel:	377 168 081
				fax:	377 168 002
člen				tel:	377 307 391

	Lenka HAVLÍKOVÁ	Povodí Vltavy, Denisovo nábřeží 14, 304 20 Plzeň	řiční dozor závodu Berounka	fax:	377 237 361
--	--------------------	--	--------------------------------	------	-------------

Předpovědní a hlásná povodňová služba – spojení

Předpovědní a povodňovou službu zabezpečuje Český hydrometeorologický ústav ve spolupráci se správci vodohospodářsky významných vodních toků.

Hlásnou povodňovou službu organizují povodňové orgány obcí a krajů, a podílejí se na ní i ostatní účastníci ochrany před povodněmi

ČHMÚ Praha	tel. 244 031 111
ČHMÚ Praha pobočka Plzeň	tel. 377 256 611
Povodí Vltavy a.s. Praha	tel. 221 401 111
Povodí Vltavy a.s. Plzeň	tel. 377 307 111

Internet – sledování povodňových stavů – stránky Povodí Vltavy

Stavy a průtoky na vodních tocích – emailová adresa

<http://www.pvl.cz/portal/SaP/PC/>

Obce, které je nezbytně nutné informovat v případě povodně

Obec Příšov	Olga Šmídlová	tel: 377958291, 606225597
Obec Ledce	Jiří Mareš	tel: 377958292
Město Třemošná	Jaromír Zeithaml	tel: 377953401
Obec Hromnice	Milan Brož	tel: 377959155, 722930058
Obec Kaceřov	Miroslav Puchner	tel: 352683045

Seznam předpisů vztahující se k ochraně před povodněmi

Texty předpisů jsou uvedeny bez záruky.

Stejnopis [Sbírký zákonů](#) je uveřejněn na portálu Ministerstva vnitra, pro hledání v zákonech a předpisech lze využít [službu vyhledávání](#) na Portálu veřejné správy, případně lze využít služby dalších subjektů. Informace o právních předpisech Evropské unie jsou na portálu [EurLex](#)

- [1] [Zákon č. 254/2001 Sb. o vodách a o změně některých zákonů \(vodní zákon\)](#), ve znění 186/2006
 - povodňová opatření
 - záplavová území
 - stupně povodňové aktivity
 - povodňové plány
 - povodňové prohlídky
 - předpovědní a hlásná povodňová služba
 - povodňové záchranné a zabezpečovací práce
 - dokumentace a vyhodnocení povodní
 - povodňové orgány
 - ostatní účastníci ochrany před povodněmi
 - náklady na opatření na ochranu před povodněmi
- [2] [Zákon č. 2/1969 Sb. o zřízení ministerstev a jiných ústředních orgánů státní správy České republiky](#), ve znění 110/2007
 - působnost ústředních orgánů státní správy
- [3] [Zákon č. 128/2000 Sb. o obcích \(obecní zřízení\)](#), ve znění 186/2006
 - samostatná působnost obce, přenesená působnost a pověřený obecní úřad
- [4] [Zákon č. 129/2000 Sb. o krajích \(krajské zřízení\)](#), ve znění 186/2006
 - působnost orgánů státní správy
- [5] [Zákon č. 131/2000 Sb. o hlavním městě Praze](#), ve znění 186/2006
 - působnost orgánů státní správy

- [6] **Zákon č. 258/2000 Sb.** o ochraně veřejného zdraví a o změně některých souvisejících zákonů, ve znění 110/2007
- práva a povinnosti orgánů ochrany veřejného zdraví pro případy mimořádných událostí
- [7] **Zákon č. 12/2002 Sb.** o státní pomoci při obnově území postiženého živelní nebo jinou pohromou a o změně zákona č. 363/1999 Sb., o pojišťovnictví a o změně některých souvisejících předpisů (zákon o pojišťovnictví), ve znění pozdějších předpisů (zákon o státní pomoci při obnově území). Ve znění 347/2005.
- poskytování státní podpory při živelních pohromách
- [8] **Zákon č. 183/2006 Sb.** o územním plánování a stavebním řádu (stavební zákon), ve znění 68/2007
- [9] **Zákon č. 133/1985 Sb.** o požární ochraně, ve znění 186/2006
- ochrana života, zdraví a majetku občanů při živelních pohromách
 - nasazení jednotek PO a jejich součinnost
- [10] **Zákon č. 283/1991 Sb.** o Policii České republiky, ve znění 135/2006
- [11] **Zákon č. 553/1991 Sb.** o obecní policii, ve znění ve znění 320/2002
- [12] **Zákon č. 219/1999 Sb.** o ozbrojených silách České republiky, ve znění 546/2005
- vyžadování pomoci vojenských záchranných útvarů
 - použití vojenské techniky při mimořádných situacích ohrožujících životy, majetkové hodnoty a životní prostředí
 - spolupráce armádních složek při povodňových situacích
- [13] **Zákon č. 240/ 2000 Sb.** o krizovém řízení a o změně některých zákonů (krizový zákon), ve znění 110/2007
- definice krizových situací - orgány krizového řízení - finanční zabezpečení krizových situací
- [14] **Zákon č.239/ 2000 Sb.** o integrovaném záchranném systému a o změně některých zákonů, ve znění 186/2006
- součinnost jednotlivých složek integrovaného záchranného systému
 - úkoly a postavení jednotlivých státních orgánů v integrovaném záchranném systému
- [15] **Zákon č. 238/2000 Sb.** o Hasičském záchranném sboru České republiky, ve znění 264/2006
- [16] **Nařízení vlády č. 36/2003 Sb.** kterým se mění nařízení vlády č. 462/2000 Sb., k provedení § 27, odst. 8 a § 28 odst. 5 zákona č. 240/2000 Sb., o krizovém řízení a o změně některých zákonů (krizový zákon) o ozbrojených silách České republiky, ve znění pozdějších předpisů
- obsah činnosti a složení krizových orgánů
 - způsob zpracování krizových plánů
- [17] **Vyhláška MZe č. 471/2001 Sb.** o technickobezpečnostním dohledu nad vodními díly
- výkon odborného technickobezpečnostního dohledu
 - kategorizace vodohospodářských děl
- [18] **Vyhláška MZe č. 470/2001 Sb.** kterou se stanoví seznam významných vodních toků a způsob provádění činností souvisejících se správou vodních toků, ve znění pozdějších předpisů
- činnost správců vodních toků
- [19] **Vyhláška MZe č. 195/2002 Sb.** o náležitostech manipulačních řádů a provozních řádů vodních děl
- obsahy manipulačních a provozních řádů
- [20] **Vyhláška MŽP č. 236/2002 Sb.** o způsobu a rozsahu zpracování návrhu a stanovování záplavových území
- způsob a rozsah zpracování návrhu záplavového území
 - způsob a rozsah stanovování záplavových území
- [21] **Vyhláška MMR č. 500/2006 Sb.** o územně analytických podkladech, územně plánovací dokumentaci a způsobu evidence územně plánovací činnosti

- územní plánování
- [22] [**Odvětvová norma TNV 75 29 31 Povodňové plány**](#)
- skladba a obsah povodňových plánů
 - druhy povodňových plánů
 - stupně povodňové aktivity
 - podklady pro vypracování povodňových plánů
- [23] [**Metodický pokyn č. 15/05 odboru ochrany vod MŽP k zabezpečení hlásné a předpovědní povodňové služby \(Věstník MŽP č. 5/2003\)**](#)
- vymezení hlavních pojmů
 - hlásná povodňová služba
 - předpovědní povodňová služba
 - schémata přenosu informací
- [24] [**Odvětvová norma TNV 75 29 10 Manipulační řády vodohospodářských děl na vodních tocích \(Zpravodaj MŽP č. 2/1998\)**](#)
- skladba a obsah manipulačních řádů
 - podklady pro vypracování manipulačních řádů
 - manipulace za povodní
- [25] [**Metodický pokyn č. 2/99 odboru ochrany vod MŽP k posuzování bezpečnosti přehrad za povodní \(Věstník MŽP č. 4/1999\)**](#)
- skladba a obsah posudku
 - zajištění podkladů pro posudek
 - třídění vodních děl z hlediska bezpečnosti
 - okolnosti ovlivňující bezpečnost VD za povodní
- [26] [**Metodický pokyn č. 11/98 odboru ochrany vod MŽP k vegetaci na nízkých sypaných hrázích \(Věstník MŽP č. 5/1998\)**](#)
- protierozní funkce dřevin
 - vliv dřevin na stavební objekty
 - přípustnost dřevin na hrázích
- [27] [**Metodický pokyn č. 3/00 odboru ochrany vod Ministerstva životního prostředí pro stanovení účinků zvláštních povodní a jejich začlenění do povodňových plánů \(Věstník MŽP č. 7/2000\)**](#)
- kvantifikace typů zvláštních povodní
 - stanovení stupňů povodňové aktivity při nebezpečí zvláštní povodně
 - stanovení rozsahu území ohroženého zvláštní povodní
- [28] [**Metodický pokyn č. 14/05 odboru ochrany vod Ministerstva životního prostředí pro zpracování plánu ochrany území pod vodním dílem před zvláštní povodní \(Věstník MŽP č. 9/2005\)**](#)
- vymezení hlavních pojmů
 - vodní díla, pro která se plán zpracovává
 - postup při zpracování plánu
- [29] [**Metodický pokyn č. 10/98 odboru ochrany vod Ministerstva životního prostředí k zabezpečení technickobezpečnostního dohledu na hrázích malých vodních nádrží IV. kategorie \(Věstník MŽP č. 5/1998\)**](#)
- dohled na hrázích malých vodních děl
 - hodnocení závažnosti zjištěných závad
 - postup při zjištění závad
- [30] [**Metodický pokyn odboru ochrany vod Ministerstva životního prostředí k zabezpečení hlásné a předpovědní povodňové služby \(uveřejněn pod číslem 9 ve Věstníku MŽP částka 12/2011\)**](#)
- vysvětlení hlavních pojmů a jejich návazností
 - stupně povodňové aktivity
 - hlásná povodňová služba
 - varování

Dokladová část

Protokol o projednání Povodňového plánu v Zastupitelstvu obce Nevřeň

Dne 19.03.2015 byla na veřejném zasedání Zastupitelstva obce Nevřeň projednána aktualizace povodňového plánu obce Nevřeň.

.....
Ing. Štěpánka Bejčková
starostka obce Nevřeň

Protokol o projednání Povodňového plánu se členy povodňové komise obce Nevřeň

Dne 19.03.2015 byl projednán tento povodňový plán obce Nevřeň se všemi aktuálními členy povodňové komise obce Nevřeň. Jednotliví členové komise, po řádném seznámení se s povinnostmi, které se jich v rámci povodňové aktivity týkají, berou tyto povinnosti na vědomí a svými podpisy se zavazují k jejich plnění:

předseda komise – Ing. Štěpánka Bejčková

místopředseda – Ing. Petr Holeček

členové komise:

Vlastimil Pechát

Václav Kříž

Lenka Raisová

Ing. Robert Korsa

Vítězslav Gentner

V Nevřeni 19.03.2015

Dokladová část

Protokol o projednání aktualizace Povodňového plánu v Zastupitelstvu obce Nevřeň

Dne 18.12.2018 byla na veřejném zasedání Zastupitelstva obce Nevřeň projednána aktualizace povodňového plánu obce Nevřeň.

.....
Ing. Štěpánka Bejčková
starostka obce Nevřeň

Protokol o projednání Povodňového plánu se členy povodňové komise obce Nevřeň

Dne 18.12.2018 byl projednán aktualizovaný povodňový plán obce Nevřeň se všemi aktuálními členy povodňové komise obce Nevřeň. Jednotliví členové komise, po řádném seznámení se s povinnostmi, které se jich v rámci povodňové aktivity týkají, berou tyto povinnosti na vědomí a svými podpisy se zavazují k jejich plnění:

předseda komise – Ing. Štěpánka Bejčková

místopředseda – Ing. Petr Holeček

členové komise:

Vlastimil Pechát

Pavel Sova ml.

Lenka Raisová

Ing. Robert Korsa

Vítězslav Ganttner

V Nevřeni 18.12.2018