



Tento album č. 4. je

pokračováním ke kronice N.T.V.

1987

V. Vaný
kronikář



1
9
8
7



Tyť prímky jsou poručeni u bývalí mari návodní školy, kteří sloužily
jako sklad dřeví a uhlí pro vyhlášení škol dětí a školstva sloužila
primo učitel. Dnes jsou ve škole nově archiv školské administratury a školy.

Na místě kde stojí tyť školní budova mládež na obec
hlavou buduje místní organizace národního učitelství a představenou poudr.
ing. Křížem

Postupem času, hlava se hraje v této části brigádníky, budov dále
komitatom. Největší připorání prímky až do ukončení učitelství.



Tyto snímky představují postup s hrubým pádem, který již prováděn jin
v velmi podobných a svědčí o čemsi podobném.

Hrubé pády již částečně provádějí obdávající pění na území (hlavě), který
bude sloužit pro uložení škopků panelů.





Zedni' Ladislav Hymis' vypracoval na chodovim podivutak, vram' v'ina s p'ice 15cm do hl'v'ku
 l'ava ul'v'na' armatura a t'm l'ava p'evn'ni' p'ice pro ul'v'ni' skopov'ch p'ov'el'ci
 Palsi' sm'irny' j'pov p' dopravu autem ing. K'ischa betonov'j' dv'it' & 10-12^{7m} do v'v'ne, p'evn'j'
 p'evn'j' sp'evn' s'ing. K'ep'it'ov' a p'p'ov'aji' t'ut' armaturu na p'evn'ov' do l'v' do v'v'ne,



Stavba prvdyjnyj pobraviv - papreita' amuliev 20. maji' 1987



Tato budova byla obytni' stavba d'p. 5 maji' leti
 v. Kaler.
 Před 30 lety 1. února 1957 byla tato budova
 a adaptována pro pěstování pěstování
 v posledních letech sloužila jako budova
 hluboká 33M. až do r. 1987

Přesně tak jako amuliev hluboký 33M.
 podle harmonogramu bylo 20. maji' 1987
 bylo v na výstavu O. v. před 30 obědmi
 a začali se s posebíáním stěhy na
 hlavi' byl vlnitý stěh.





Nmily' stornit, drivi' u seli'ho hovec bylo odváženo traktorem kity Rojsta na učení
 skládky.

Dalsi' brigády saminy St. V. byly vyuněly k porbození' obroditi' kaira a pak
 následovaly ev' lín' ušel a uskladniti'.

Poslední' snímek bylali' sním' školy, dnes
 archív Slovenské' prokuratury





Najboonijom pomnoženim pri pločbi obršćariny
 jist auto pred. ing. Šušter, koji je spolišni sa
 ing. Šušterom doveli bit. ovaj cu armatury
 do vjese obvod pceva.
 Sento pomniček byl postaven v r. 1915 ve
 výšce 500 let od upálení M. J. Husa 1415.

Občanský výbor ve spolupráci občanů a další
 mechemisace od Správy silnic provedl v
 silnic poměru k mstu prodloužení kanalizace
 ktl. puvami o 100m.
 Toto prodloužení bylo nutno kvůli sesuv
 silnic, která byla odvod předemletá.



Poslední snímky z r. 1987 ulhem s albumu č. 3 a 4, provedl konička Lepš v 45. ročníku.



Na pozemcích nad mostem byly louky pod vodou, od velice vydatného deště v 30. března 1988. Po krátké době vyrostly 2 labuťi, které se u nás po první v historii objevily, na loukách hrnčičky 3 arny, po ubytování vody odlehly na další ústí.





Spodna
 Silnice 2
 Sluní -
 Obalovna
 na
 Sv. Hospodí



projektová odpadní kanalizace Sv. Hospody do poloha
 staniem do Spodna přes povesky 4.2.9. v délce ca 1.5 km.
 Tato potrubí je v místě staniem na Obalovna a připev
 evně vody jest vyúsťívá do potoka Sluní - Jaro 1987





1
9
8
8



Poslední přebytky byvalé pošty a porodniční kluzborna I.P.M. byly na pomoc "Florin"
sklepy J.S.D., Pohřební a Litovce rozbourány aby se mohlo pokračovat v přípravě
nákladů pro novou jednotku a mince květnu 1988.



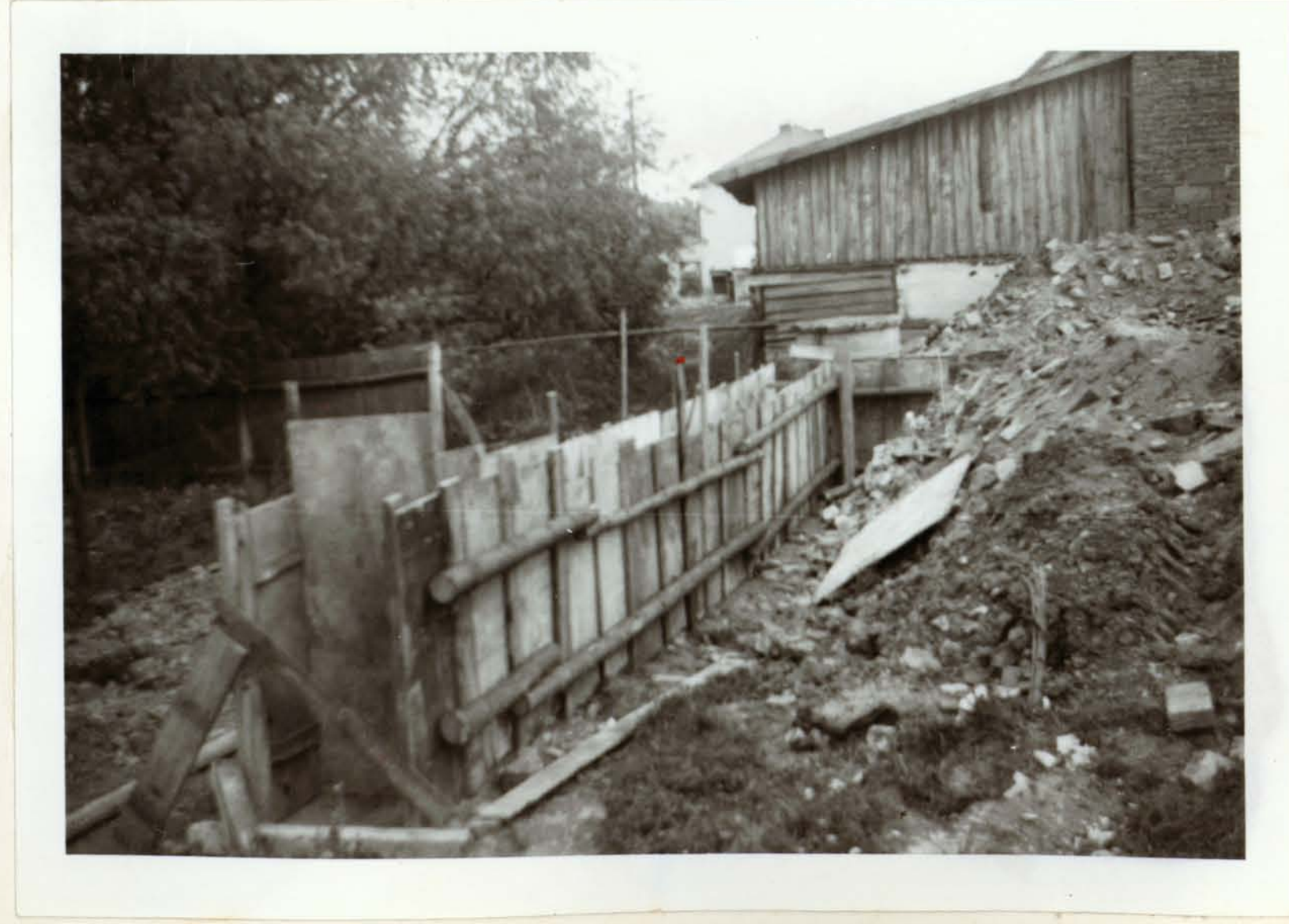


V misií květnu 1988 byla p. Miličarem vypracována' podujma, a misíech
kde stála dřívější' josta a v poslední' cívě jako hluboká 3,5 m. Po opravě
přehlady bode p. J. D. Pohrbek a Zilovi' bylo provedeno přehlady na jedné' polovině' starby



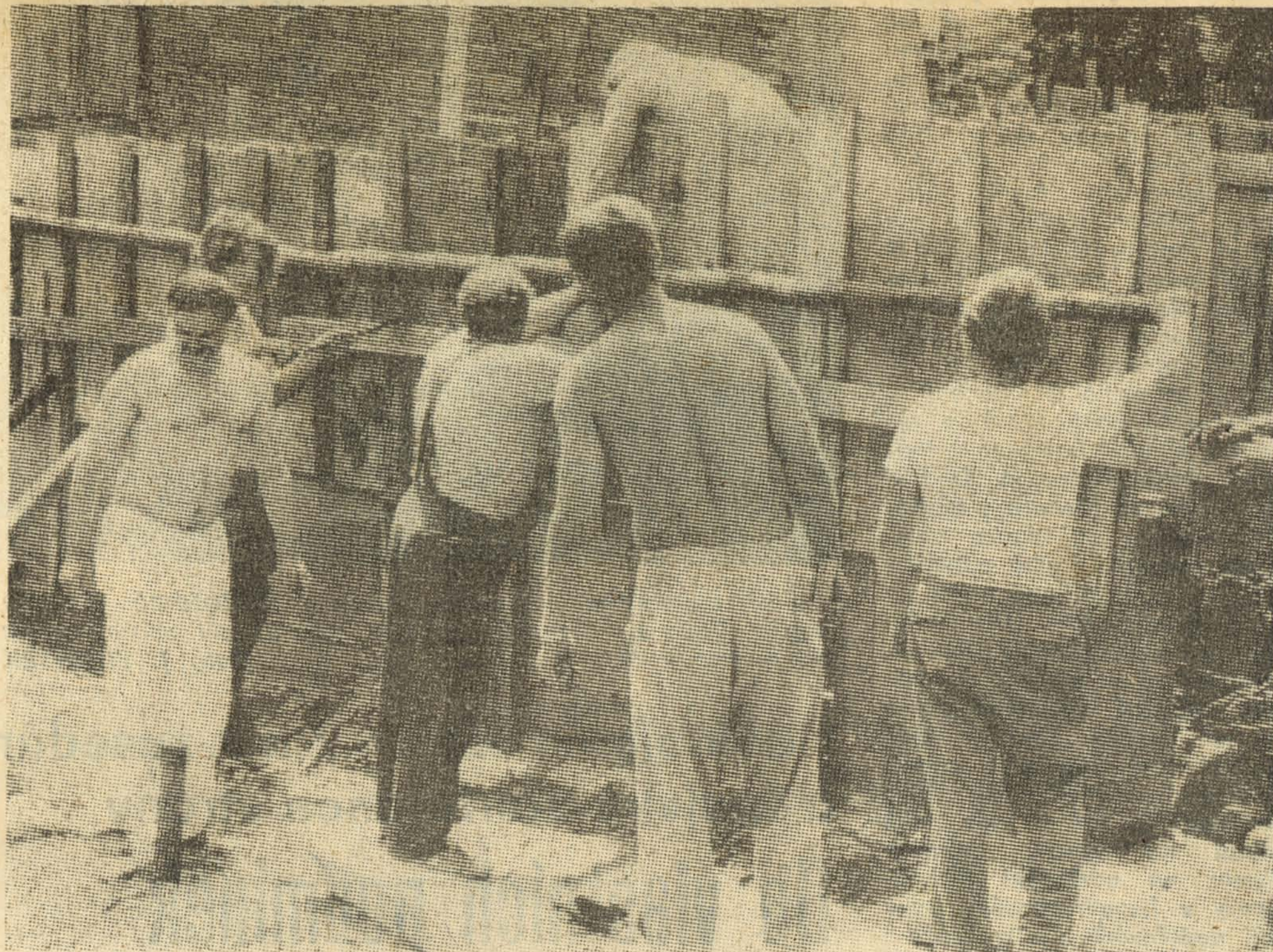


So pabulnosa'm' pohlady do vyshy - ukoni - ku'mu nasledovala velice
podporivanci' padei - bismim' nad pohlady do vyshy jursalim' do 1. m. So
pabulnosa'm' ludek kotr bismim' posunu tv o dalsich 80-90cm do ukoni' pro
podlady jrdyiny. Tak spodni' strana na vyminovani' bodu u sosedu Zemli'ky



NOVOU PRODEJNU si v akci
Z budují občané Nevřene. K
tomu, aby práce pokračovaly
zdárně kupředu, využili i po-
sledního slunečného víkendu.
Foto JAN BECVÁR

Společně za mír



Nejužitečnějším posouzením byla dodávka
betonu společnou firmou z Olomouce a
Pateru, kvalitním betonem do betónů!

U obcí betónů bylo posouzeno jako ukázkový směr k
p. Rosvoji, který provedl Jan Bečvář 29. 5. 88

červen
1988





květen
1988



Pohled na náměstí, obilnou haličku před majákovými
oslavami; hřčov olitili a nabarvili dvířka a okna
p. Havelky a Rojst' váleat. Tato halička snad
ještě nystarší v oboli, ale potřebovala by nutně opravu
střešiny!



Bedniční
skřídmi jicny
a dovedovi pidi
při výstavu do
J. Z. B. - plitová
pud





1988



Bylo srozumělo jsou používání na sponu'stvaní, kde se muselo betonová od krámu
Lx posunoval, aby se dostala výška pod podlaží.

Lze se betonová zvýšit

Lze jest holový náhled





1988



Poslední práce na budování ve sloupu dřevěného vedení ke správnému pohledu,
 has je hotový náhled. Do všech těchto náhledů bylo uloženo 94 m³ betonu,
 který dodala společnost Libnice ob a Ibrni. Za tímto směrem je již předloha hotových náhledů.



Na těchto
 náhledech
 bude po
 uložení
 izolace a
 lepenky špa
 a pak
 položení
 nádivo a
 trámce.





⁂
Tyto pohledy jsou poslední
na dokončení základů na jižní
straně u vchodu do podzemí.





Do dokončení práce byla velice nutná úprava malířské omítky stěn.
Na této práci měl velkou zásluhu Jindřich Šachar s malířským p. J. & D.
Do této úpravy malířské byla po celí ploše 180 m² pro oběhové práce brigádníků
provedena armatura, připravena k jejímu betonování.





Zabetonováni' desky na uli' ploš' stavy 180 m² provedl Pávruš'stavní'
 podnik se Spuči, který dovedl kámen Taberni 35 m³ velice kvalitního betonu.
 Při jeho úpravě velice pomůhali důchodci - Ziba Václ. 75r, Rajčl. 6. 77, Hleboš. 65r.





So realizovaním d'alej bolo p. starby ocenením J. Melicharom dnu 27. septembra 1988
realizovaného p. armádoslovenských tróznic. Ani deňochodov Rajol O. se včnu 77. roku mrazom
spi p'omus lo raduichi' a podľa svých schopnosti' takí' pri práci pomáhali.





Tyto pracovní jízdy a proměny
 dnů od palivní 24. 8. 1988 a
 pokračoval se dále i 28. 8. 1988
 a pokračoval se dále i
 30. 8. 1988

Zlatá svatba

Mariše Anna a Václav Pašlovi v Twičeni č.p. 29. dne 18. února 1989
oslavili 50. let společného života „Zlatou svatbou“
na N. T. U. Osůbky p. místopředseda Pašková přednesla krásné blahopřání, které všichni
přítomní občané bedlivě vyslechli. Tohoto přednesením blahopřání soudruha
Pašková požádala mariše Pašlovu, aby se podepsala do kroniky N. T. U.





Manželi Rajšlovi se podpisují do kroniky M.Ú. Svědkové před. O.Ú. Rajšl Ma Vopad Šk.





Postup práce na montáži stropu je rovněž a vložit žebra, jejich
 doprava na transportě a jejich uložení a rovnání.
 Jak následovalo je uložení obvodní parádní rovnání a na práci
 pabelonování do výšky jedu uložení stěsní hmoždíky, výbojným
 proměněním byl transportě: Splacení práce v roce 1989 lidu





1989



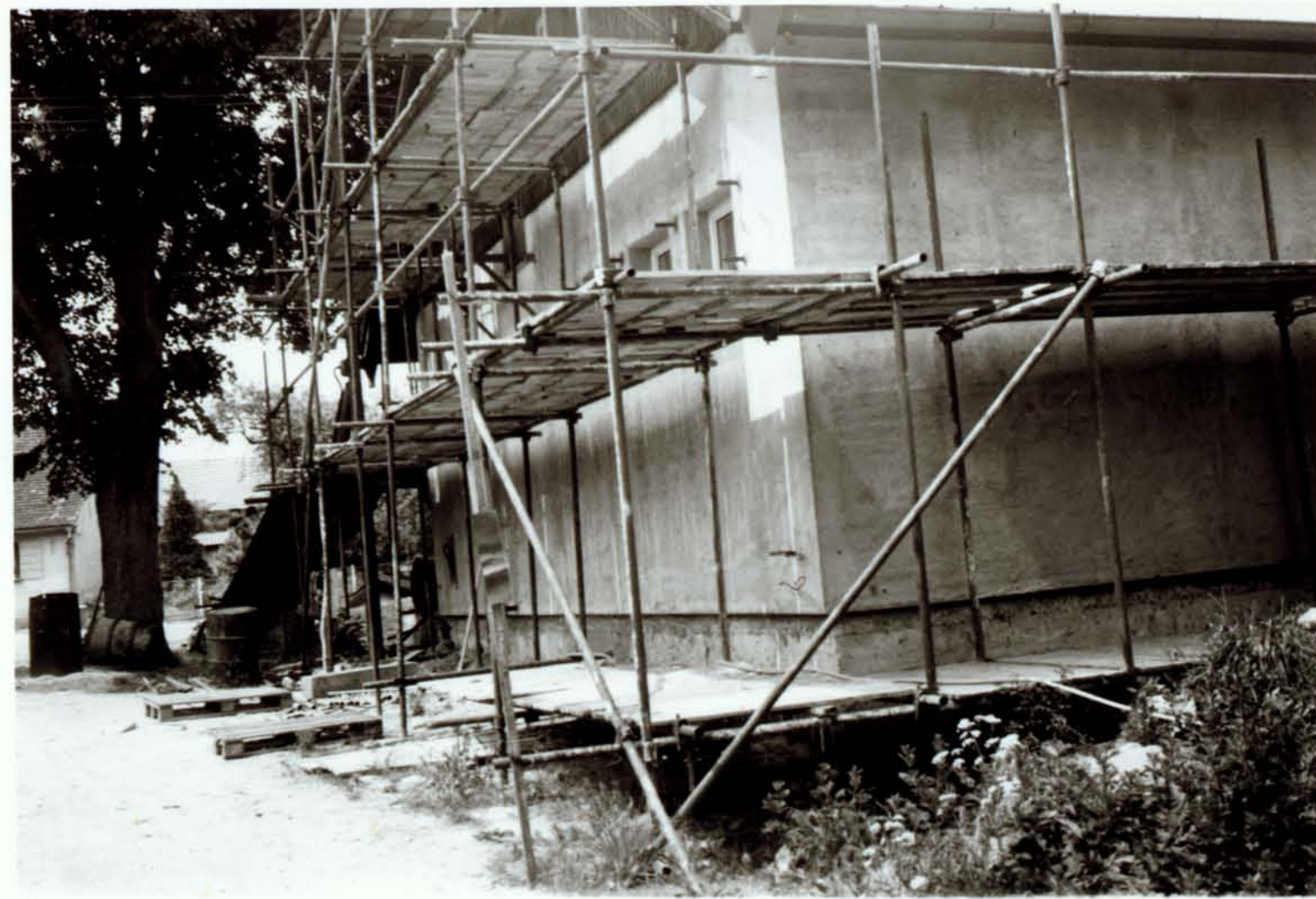
Do dokončení stavby a parádní celí slopní hrobovce nastoupili
křesťané učiteli od. Jozefních plavek, kteří dokončili celou stavbu včetně
jehny a lepenkou dne 18. srpna 1989.
Tahle používali pro dopravu hrobu také transportér.





So dokončení kovářských prací t.j. potěli střešy febrny a lpenkou nasloupila par la
p. Libba ve pávodu O. S. P. Zpus' co provedla tato S'elma' par la dne 30. dubna 1989
pa jediný den pokrýti celí střešy střílným klm'kovým plachem.
Za nečtyř S' hrd. odvedla tato par la velký' kus dřeva.





Nelhá' pomoci od D. S. P. Zuzi, který napříješ všechny trubky lisem natvo posuňovat
s. Vopatoní Š, který také provádí. Po obléci první místnosti stala pracovních obřadů bylo leseni
postavení kolem dvhola slaby a tak se mohlo dokončiti práci s omítkou omítkou.
Něti se práce provádět také omítkou, jest nutné se přimít k výkonu kollektivní omítkou





od Jozomích slavob v Ibrni; Nov 14. dubna za 1. den provedli všechny vnější omítky pod štúrovou omítkou.
 První den 15. dubna 1989 provedli kompleť štúrovou omítkou, vnější plešání stále připravovali lesím a maľkou.
 Na této omítky ferdali pnapeli po dlouho kvajícím dřeví, který leval od 6 hod. ráno do 12 hod. a pokračoval křehkostí
 na práci pokračování a takí od 12 hod. do 16 hod. pro malím dřeví provedli omítkou pro barokit, to byl 2. čerona 1989
 První den 3. čerona 1989 křehkostí křehkostí na povímlet od 6 hod. do 9 hod. ukončili svoji práci. Byl
 to velký kus práce. Násle přim pro ukončení ferdaly umyly všechny obzery, vnější všechny prázdnou. Přesně jim
 ale ccha je jisti větší kus práce vyčistím a umyly všech prázdnou před přidáním prázdnou a jedné le.





1
9
8
9



Do ukončení stavby byly přikročeno ke dalšímu postupu práce na podjezdu a to byly
nakládání vyhládní štěrku, kladení doškové, vnitřní úprava ve všech prostorech s. Melichar provedl keramické
dlážky, vodováň pavučen, speciální parníkem naplnění. Do všech dokončených místností práce bylo
vše poměřováno na úpravě prodejně před podjezdem, skromě poměrně provedly. Poslední stavby. Čern
a tímto materiálem byl nahrazen obloží jímkou a dalších prostorů jak dokončených poměrně





Pro odstraňování škváry byl navržen s^učech ČSA D. r. liška, který byl postupně
umístěn na pomoci buldoseru ve Jozamičské slavné, který pověsiti uvozná turistů celého jízdy
I^už k^ude práce byly položení oboustranné ma směrů stánu ve silnicí.





Konečná úprava stávků před provedením asfaltového povrchu
který provedou Silnice n. p. Plzeň - obaloma Nová Hospoda.
"současní" dvůr" byly osazeny "pábradli" na svase před provedením.





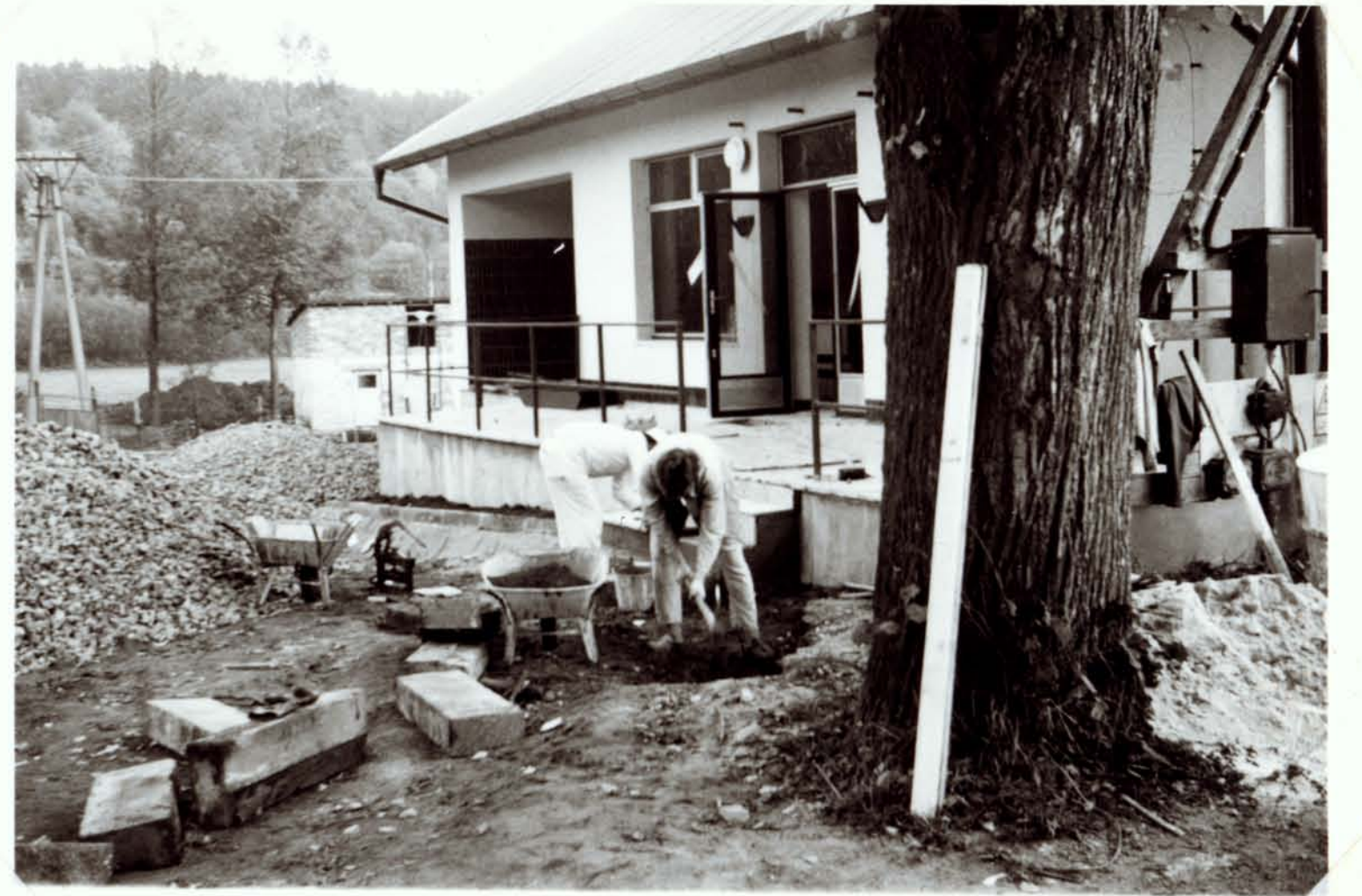
Ke zajištění odpařené vody v celí podíjny ve všech prostorách byla vybudována
jímka s usičkovým prostraním cca 35-40 m³. Směrem dle záměru svedlímou práci na její
dohledu; uvnitř ocelová vana jako vodotěsná izolace. Součástí Sulického vod. sborby
kontrolují kvalitu provedení práce.





Dalsim u holom bylo prodlouziti dsius polozeni obrubny u silnic az pris ustro vedouci do objektu J.L.D. Umocneni praci kopecim asfaltu vci u dleu 30m byla provedena a do silu vyhy byly ulozeny obrubny, provedena nova opusl do hlasi kamalioce vedouci do polohy





Právník pohled na prázdnou půdu k tomu p. kulichov obhlédá schody terasovými
 dřevěnými a Lěvčička provádí výkop pro obestavbu. Hlavní a příčný vzhled
 bude betonový povrch pro vjezd aut (k rampě pro obhlédání ploví).
 Tyto práce provede Malouš Ant. a Cečil M. a polemu obestavbu do kovu.





Do všech těchto úpravách „Koopra“ provedl nabarvení nábradelí práce
jednotnou a také všech dřev, porubní a li. budovy.
Další směr práce, hlava vyrobila betonová a betonovámi jímkami, která se
kolový betonové a kofčích a také si to vyřadali křivky odporů.





Účtová belona a parohovité osobní dopravní prostředky, které se zde nacházejí
bývají 2 x až 3 x větší. To je poslední směr před předáním prodejny do
právního klauzury podle heuristického v. 1989 ve věci 78 kolář, celková prodejna k. r. 1989. Účtová
před kolaudací byla provedena oplocení plotem podle paragrafu 10. Změny, uctování v. r. 1989, které
dovozí. První část, v. r. 1989, část byly osazené podle členů a členové se vjezdů do
prodejny hřiště - střeje m. r. 1989 a podle předání oplocení osazené - vysoce - hřiště
dovozími právní byla stavba připravená na dneš. listopadu 1989 v ten den bylo
provedeno kolaudace a následoval prodejnu dala do provozu.
Při kolaudaci byly příslušní předání právní a tím Janoška 1989 jako prodejnu právní do svého
plátníků. V týdnu od 11. prosince 1989 - 15. prosince bylo převedeno právní se stavající prodejny
v č. j. 36 do nová a 10. prosince 1989 byl pak jen první den prodejny v nově prodejny.
Nová prodejna má č. j. v právní
Nová prodejna byla příslušná právní. Jedná se o 1989, m. r. 1989, právní. k. r. 1989
Prodejna byla v 11. příslušném právní osazená a bylo první předání. Ta podle a v právní
dovozí právní. To stavbu první právní. 11. 1989 a osazené právní. 1989 a 1989.
bylo kul. dmi usprávná dala právní, na hřišti oběmi vyhledali právní a ul. akci 1989.

Záslepnými ženami pracovala velice slušně pracovníci o činnosti žen a také se promítala o jejich práci v práci žen.

Za O. V. pracovala měla sepsat paměť na finanční situaci a také sepsala práci našich občanů na výstavě této společnosti.

Na dokončení této věci vznikla by pracovní skupina, aby byla jasná a na tento významný den.

Bylo rozhodnuto pro jednání pro definování do dokončení společnosti před jejím začátkem do úvodu L. D. ženy Glasy

Společnost vznikla pracovníci od společnosti každému práci s pomocí V. Dajč a v roce 78 roku





Mrtoho mislnieho občanú očakávali pred jvodajnou na slavnosti' obci, kde' jvodca vedouci' Jarmoly Glasny





Merli byla prodijna odvíemá předseda Obecních Rybom M. Rajšl přinámit
přímni a ulim přibim slaly. Po jitu projow předs. M. Rajšl obdržel přání našich
občanů a přičal předsedyni Jednoty a přislužením pašly a tím místní občane n





mohli publikovat učitelské poradenství a poradenství i první na úspěšnosti. Ta prvního známého
 ved. školy při projektu.

Stará stará prodejna
 sloužila od r. 1930
 plošně 59 m²,
 kterou nahradila
 tato nová a moderní
 16.12.1989.



Tímto známky byl
 určen dříve album ke
 kronice M. S. O. v pořadí č. 1.
 od r. 1984.
 16.12.1989 zprávy

Božena Rajšová, učitelka,
 kronička M. S. O.

